

機關編號

03-105

# 臺中市西區戶政事務所

中華民國 110 年度

(自110年1月1日起至110年12月31日止)

單



位預

算

# 臺中市西區戶政事務所

## 目次

中華民國110年度

甲、預算總說明	03105- 1頁
乙、主要表	
1. 歲入來源別預算表	03105- 4頁
2. 歲出機關別預算表	03105- 6頁
丙、附屬表	
1. 歲入項目說明提要與預算明細表	03105- 7頁
2. 歲出計畫說明提要與各項費用明細表	03105-15頁
3. 各項費用彙計表	03105-20頁
4. 歲出一級用途別科目分析表	03105-21頁
5. 資本支出分析表	03105-22頁
6. 人事費彙計表	03105-23頁
7. 人事費分析表	03105-24頁
8. 公務車輛明細表	03105-26頁
9. 歲出按職能及經濟性綜合分類表	03105-27頁
10. 轉帳收支對照表	03105-29頁

# 臺中市西區戶政事務所

## 預算總說明

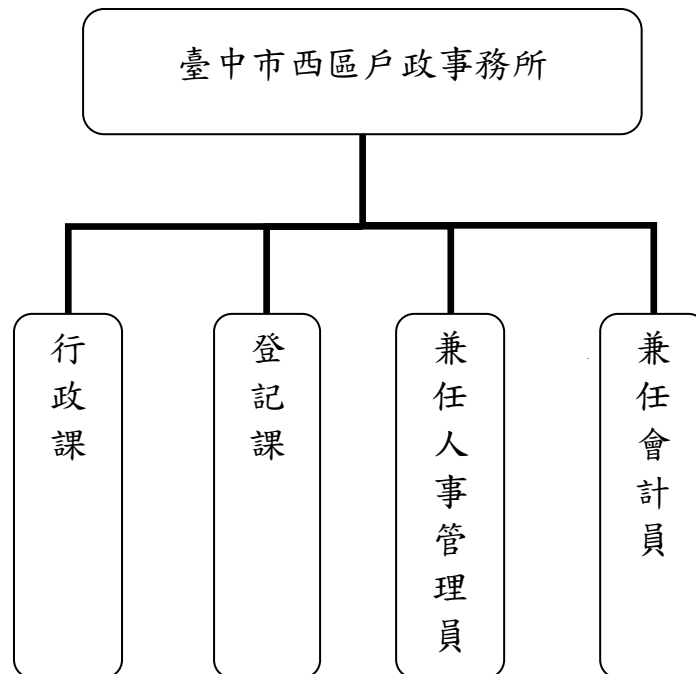
中華民國 110 年度

### 一、現行法定職掌

(一) 機關主要職掌：承臺中市政府之命令，辦理各項戶籍登記及執行交辦事項。

(二) 內部分層業務：

### 組織系統圖



### 員額編制表

類別	法定編制員額	本年度預算員額	上年度預算員額	與上年度預算員額比較增減
職員	26	26	26	0
工友	1	1	1	0

# 臺中市西區戶政事務所

## 預算總說明

中華民國 110 年度

### 二、前年度及上年度已過期間計畫實施及預算執行情形：

#### (一) 前年度計畫實施成果及決算辦理概況：

- 1、歲入部分：預算數 3,953 千元，決算數 4,170 千元，執行率 105.49%。
- 2、歲出部分：預算數 33,483 千元，決算數 31,812 千元，執行率 95.01%。

#### (二) 上年度已過期間計畫實施及預算執行概況：

- 1、歲入部分：預算數 4,025 千元，截至 6 月底實收數 1,945 千元，執行率 48.32%。
- 2、歲出部分：預算數 33,884 千元，截至 6 月底實付數 19,479 千元，執行率 57.49%。

### 三、本年度施政計畫重點及預算提要：

#### (一) 本年度計畫重點及預期績效：

- 1、推動戶政資訊化，賡續辦理簡政便民服務，如受理假日預約結婚登記、各項戶籍登記、核發戶籍中文或英文謄本、自然人憑證發證業務、戶口名簿或國民身分證之初領、補發或換發、印鑑登記或證明等相關業務、巡迴查對、年終動態靜態人口統計、門牌編釘等各項為民服務工作。
- 2、加強財務管理並力行節能減碳運動、避免浪費資源且擷節各項開支，以提昇施政績效。
- 3、其他一般政事則詳本所工作計畫。

#### (二) 本年度預算提要及成本估計：

- 1、歲入部分：歲入預算數 4,029 千元，其中罰款及賠償收入 12 千元，規費收入 3,956 千元，財產收入 1 千元，其他收入 60 千元。
- 2、歲出部分：歲出預算數 33,884 千元，依經費門分：

# 臺中市西區戶政事務所

## 預算總說明

中華民國 110 年度

(1)經常門預算數 33,784 千元(佔 99.70%)，包括：人事費 26,471 千元，業務費 7,313 千元。其中行政管理 26,771 千元、戶政業務 7,013 千元。

(2)資本門部分，一般行政預算數 100 千元。

#### 四、其他必要之分析事項：

109 年度歲出預算數為 33,884 千元，110 年度歲出預算數為 33,884 千元。

主要增加原因：無。

主要減少原因：無。

# 臺中市西區戶政事務所

## 歲入來源別預算表

中華民國 110 年度

單位：新臺幣千元

科 目				本年度 預算數	上年度 預算數	前年度 決算數	本年度與 上年度比較	說明
款	項	目	節					
				4,029	4,025	4,170	4	
				4,029	4,025	4,170	4	
02				12	8	15	4	
	039			12	8	15	4	
		01		12	8	15	4	
			01	12	8	15	4	各項戶籍登記逾期，經催告不為登記或不實申報等，依戶籍法予以處罰。12千元
03				3,956	3,956	4,100	-	
	038			3,956	3,956	4,100	-	
		01		1,975	1,975	1,985	-	
			01	3	3	3	-	按人民申請歸化測試收取規費。3千元
			02	1,900	1,900	1,903	-	初、補、換領國民身分證、戶口名簿、新製門牌、門牌證明、換補歸化測試成績單、結婚證明書、離婚證明書及印鑑證明等收取規費。1,900千元
			03	72	72	79	-	印鑑登記、變更或廢止等收取規費。72千元
		02		1,981	1,981	2,115	-	
			01	1,900	1,900	2,021	-	戶籍謄本、英文戶籍謄本及人口統計資料費等收取規費。1,900千元
			02	81	81	94	-	辦理自然人憑證服務費收入。(收支併列)81千元
04				1	1	2	-	
	044			1	1	2	-	
		01		1	1	1	-	

## 臺中市西區戶政事務所

## 歲入來源別預算表

中華民國 110 年度

單位：新臺幣千元

科 目				本年度 預算數	上年度 預算數	前年度 決算數	本年度與 上年度比較	說明	
款	項	目	節						名稱及編號
08	040		01	07031050101 利息收入	1	1	1	-	公庫存款利息收入。1千元
			02	07031050500 廢舊物資售價	-	-	1	-	
			01	07031050501 廢舊物資售價	-	-	1	-	
				12000000000 其他收入	60	60	53	-	
				12031050000 臺中市西區戶政事 務所	60	60	53	-	
			01	12031050200 雜項收入	60	60	53	-	
			01	12031050210 其他雜項收入	60	60	53	-	收取自動證照攝影機設置費及 其他雜項收入等。60千元

# 臺中市西區戶政事務所 歲出機關別預算表

中華民國 110 年度

單位：新臺幣千元

經資門併計

科 目				本年度 預算數	上年度 預算數	前年度 決算數	本年度與 上年度比較	說 明
款	項	目	節					
03				33,884	33,884	31,812	-	
	006							
				00030000000				
				臺中市政府民政局主 管				
				00031050000	33,884	33,884	31,812	-
				臺中市西區戶政事 務所				
			01	37031050100	26,871	26,871	25,234	-
				一般行政				
			01	37031050101	26,871	26,871	25,234	-
				行政管理				
			02	37031050900	7,013	7,013	6,578	-
				戶政業務				
			01	37031050901	7,013	7,013	6,578	-
				戶政業務				



臺中市西區戶政事務所

歲入項目說明提要與預算明細表

經常門

中華民國 110 年度

單位：新臺幣元

罰金罰鍰及怠金  
—  
罰金罰鍰

來源別子目及細目編號	04031050101 罰金罰鍰及怠金-罰金罰鍰	承辦單位	登記課	預算金額	12千元
歲入項目說明	一.項目內容：各項戶籍登記逾期、經催告不為登記或不實申報等，依戶籍法予以處罰。 二.法令依據：戶籍法第75條至第81條規定。				
科目名稱及編號	單位	數量	單價	預算數	說明及收入依據
合計  04031050101 罰金罰鍰	年	1	12,000	12,000	各項戶籍登記逾期，經催告不為登記或不實申報等，依戶籍法予以處罰。

罰金罰鍰及怠金  
—  
罰金罰鍰

臺中市西區戶政事務所

歲入項目說明提要與預算明細表

經常門

中華民國 110 年度

單位：新臺幣元

行政規費收入—審查費

行政規費收入—審查費

來源別子目及細目編號	05031050101 行政規費收入-審查費	承辦單位	行政課	預算金額	3千元
歲入項目說明	一.項目內容：人民申請歸化之測試費。 二.法令依據：臺中市政府辦理歸化取得我國國籍者基本語言能力及國民權利義務基本常識測驗作業要點。				
科目名稱及編號	單位	數量	單價	預算數	說明及收入依據
合計				3,000	
05031050101 審查費	年	1	3,000	3,000	按人民申請歸化測試收取規費。

臺中市西區戶政事務所

歲入項目說明提要與預算明細表

經常門

中華民國 110 年度

單位：新臺幣元

行政規費收入—證照費

行政規費收入—證照費

來源別子目及細目編號	05031050102 行政規費收入-證照費	承辦單位	行政課 登記課	預算金額	1,900千元
------------	---------------------------	------	------------	------	---------

歲入項目說明	一.項目內容：初、補、換領國民身分證、戶口名簿、新製門牌、門牌證明、換補歸化測試成績單、結婚證明書、離婚證明書及印鑑證明等。
	二.法令依據：戶籍法及戶籍法施行細則、臺中市印鑑登記及印鑑證明規費收費標準、臺中市道路命名及門牌編釘自治條例。

科目名稱及編號	單位	數量	單價	預算數	說明及收入依據
合計				1,900,000	
05031050102 證照費	年	1	1,900,000	1,900,000	初、補、換領國民身分證、戶口名簿、新製門牌、門牌證明、換補歸化測試成績單、結婚證明書、離婚證明書及印鑑證明等收取規費。

臺中市西區戶政事務所

歲入項目說明提要與預算明細表

經常門

中華民國 110 年度

單位：新臺幣元

行政規費收入—登記費

行政規費收入—登記費

來源別子目及細目編號	05031050103 行政規費收入-登記費	承辦單位	登記課	預算金額	72千元
------------	---------------------------	------	-----	------	------

歲入項目說明

一.項目內容：印鑑登記、變更或廢止等。  
二.法令依據：臺中市印鑑登記及印鑑證明規費收費標準。

科目名稱及編號	單位	數量	單價	預算數	說明及收入依據
合計				72,000	
05031050103 登記費	年	1	72,000	72,000	印鑑登記、變更或廢止等收取規費。

臺中市西區戶政事務所

歲入項目說明提要與預算明細表

經常門

中華民國 110 年度

單位：新臺幣元

使用規費收入—資料使用費	來源別子目及細目編號	05031050303 使用規費收入-資料使用費	承辦單位	行政課 登記課	預算金額	1,900千元
	歲入項目說明	一.項目內容：戶籍謄本、英文戶籍謄本及人口統計資料費等。 二.法令依據：戶籍法及戶籍法施行細則。				
	科目名稱及編號	單位	數量	單價	預算數	說明及收入依據
合計				1,900,000		
05031050303 資料使用費	年	1	1,900,000	1,900,000	戶籍謄本、英文戶籍謄本及人口統計資料費等收取規費。	

使用規費收入—資料使用費

臺中市西區戶政事務所

歲入項目說明提要與預算明細表

經常門

中華民國 110 年度

單位：新臺幣元

使用規費收入—服務費	來源別子目及細目編號	05031050307 使用規費收入-服務費	承辦單位	登記課	預算金額	81千元	使用規費收入—服務費
	歲入項目說明	一.項目內容：自然人憑證服務費收入。 二.法令依據：預算法及相關規定辦理。					
	科目名稱及編號	單位	數量	單價	預算數	說明及收入依據	
	合計				81,000		
	05031050307 服務費	年	1	81,000	81,000	辦理自然人憑證服務費收入。(收支併列)	

臺中市西區戶政事務所

歲入項目說明提要與預算明細表

經常門

中華民國 110 年度

單位：新臺幣元

財產孳息  
—  
利息收入

來源別子目及細目編號	07031050101 財產孳息-利息收入	承辦單位	行政課	預算金額	1千元
歲入項目說明	一.項目內容：公庫存款利息收入。 二.法令依據：預算法及相關規定辦理。				
科目名稱及編號	單位	數量	單價	預算數	說明及收入依據
合計				1,000	
07031050101 利息收入	年	1	1,000	1,000	公庫存款利息收入。

財產孳息  
—  
利息收入

臺中市西區戶政事務所

歲入項目說明提要與預算明細表

經常門

中華民國 110 年度

單位：新臺幣元

雜項收入  
|  
其他雜項收入

來源別子目及細目編號	12031050210 雜項收入-其他雜項收入	承辦單位	行政課	預算金額	60千元
歲入項目說明	一.項目內容：收取自動證照攝影機設置費及其他雜項收入等。 二.法令依據：預算法及相關規定辦理。				
科目名稱及編號	單位	數量	單價	預算數	說明及收入依據
合計  12031050210 其他雜項收入	年	1	60,000	60,000	收取自動證照攝影機設置費及其他雜項收入等。

雜項收入  
|  
其他雜項收入



## 臺中市西區戶政事務所

## 歲出計畫說明提要與各項費用明細表

中華民國 110 年度

單位：新臺幣元

一般行政   行政管理	業務計畫及工作計畫 名稱與編號		37031050101 一般行政-行政管理		承辦單位	行政課 登記課	預算金額	26,871千元	一般行政   行政管理
	歲出計畫說明	一.計畫內容：本工作計畫置主任1人、職員25人、工友1人計27人，承臺中市政府之命令辦理各項戶籍登記及交辦事項。 二.預期成果：安定員工生活，提高工作品質，充實辦公室設備以增加工作效率。							
分支計畫及用途別科目		單位	數量	單價	預算數	說明			
合計					26,871,000	市款26,871,000元			
01人員維持費					26,032,000	市款26,032,000元			
1000 人事費					26,032,000	市款26,032,000元			
1015 法定編制人員待遇					17,330,880				
		年	1	17,330,880	17,330,880	職員待遇。			
1025 技工及工友待遇					382,740				
		年	1	382,740	382,740	工友待遇。			
1030 獎金					3,953,444				
		年	1	1,739,241	1,739,241	員工考績獎金。			
		年	1	2,214,203	2,214,203	員工年終工作獎金。			
1035 其他給與					432,000				
		年	1	432,000	432,000	員工休假補助。			
1040 加班值班費					738,068				
		年	1	738,068	738,068	員工不休假加班費。			
1050 退休離職儲金					1,622,304				
		年	1	1,622,304	1,622,304	公務人員退休提撥金。			
1055 保險					1,572,564				
		年	1	944,244	944,244	員工健保保險補助。			
		年	1	596,868	596,868	職員公保保險補助。			
		年	1	31,452	31,452	工友勞保保險補助。			

## 臺中市西區戶政事務所

## 歲出計畫說明提要與各項費用明細表

中華民國 110 年度

單位：新臺幣元

一般行政   行政管理	分支計畫及用途別科目	單位	數量	單價	預算數	說明	一般行政   行政管理
	02一般業務				839,000	市款839,000元	
	2000 業務費				739,000	市款739,000元	
	2024 稅捐及規費	年	1	900	900	公務機車燃料使用費(詳公務車輛明細表)。	
	2027 保險費	年	1	1,422	1,422	公務機車保險費(詳公務車輛明細表)。	
	2033 臨時人員酬金	人/年	1	398,000	398,000	行政助理薪津、年終獎金、勞、健保費及提撥退休金等。	
	2051 物品	年	1	16,224	16,224	公務機車油料費(詳公務車輛明細表)。(專款專用)	
		月	12	500	6,000	遞送公文工友自備機車油料費。(專款專用)	
	2054 一般事務費	年	1	143,054	143,054	印刷、廣告、環境佈置及雜支等。	
		人/年	1	16,000	16,000	首長健康檢查費。	
		人/年	8	3,500	28,000	職員(工)健康檢查費。	
		人/年	27	2,000	54,000	藝文、慶生、聯誼等文康經費。	
	2066 車輛及辦公器具養護費	年	1	3,400	3,400	公務機車養護費(詳公務車輛明細表)。	
	2093 特別費	人x月	1x12	6,000	72,000	機關首長因公務需要應酬捐贈及聯繫接待等活動費。	
	3000 設備及投資				100,000	市款100,000元	

臺中市西區戶政事務所

歲出計畫說明提要與各項費用明細表

中華民國 110 年度

單位：新臺幣元

一般行政—行政管理	分支計畫及用途別科目	單位	數量	單價	預算數	說明	一般行政—行政管理
	3035 雜項設備費	年	1	100,000	100,000	零星雜項設備。	

## 臺中市西區戶政事務所

## 歲出計畫說明提要與各項費用明細表

中華民國 110 年度

單位：新臺幣元

戶政業務 — 戶政業務	業務計畫及工作計畫 名稱與編號		37031050901 戶政業務-戶政業務	承辦單位	行政課 登記課	預算金額	7,013千元	戶政業務 — 戶政業務
	歲出計畫說明	<p>一.計畫內容：實施戶政資訊化辦理簡政便民服務，經常辦理戶籍登記、巡迴查對、核發戶籍謄本、英文謄本、自然人憑證、戶口名簿、國民身分證、印鑑登記及證明等各項戶政業務。</p> <p>二.預期成果：依據戶籍法及相關法令，落實各項戶政業務，力求資料正確及簡政便民服務，預計服務150,000人次。</p>						
用途別科目		單位	數量	單價	預算數	說明		
合計					7,013,000	市款6,932,000元，收支併列81,000元		
1000 人事費					439,000	市款439,000元		
1040 加班值班費					439,000			
		年	1	123,400	123,400	業務加班費。		
		年	1	315,600	315,600	實施延長辦公時間加班費。		
2000 業務費					6,574,000	市款6,493,000元，收支併列81,000元		
2006 水電費					650,000			
		年	1	650,000	650,000	電費(專款專用)。		
2009 通訊費					350,000			
		年	1	100,000	100,000	網路月租費。		
		年	1	250,000	250,000	郵資及電話費等。		
2018 資訊服務費					111,000			
		年	1	64,000	64,000	行政電腦維護費。		
		年	1	47,000	47,000	電腦機房維護費。		
2021 其他業務租金					3,312,000			
		月	12	276,000	3,312,000	承租中華電信三民大樓租金。		
2027 保險費					36,000			
		年	1	30,000	30,000	辦公廳舍火險費及公共意外責任保險費。		
		年	1	6,000	6,000	志工保險費。		

## 臺中市西區戶政事務所

## 歲出計畫說明提要與各項費用明細表

中華民國 110 年度

單位：新臺幣元

用途別科目	單位	數量	單價	預算數	說明
2051 物品	年	1	450,000	450,000	戶政資訊電腦設備各項耗材費。
	年	1	221,295	221,295	辦公用文具紙張及碳粉等消耗品。
	年	1	260,000	260,000	辦公用非消耗品購置。
2054 一般事務費				887,000	
	年	1	472,000	472,000	印刷、廣告、環境佈置、清潔及雜支等。
	餐	1,000	80	80,000	所務會議、整編門牌、巡迴查對人員、值勤人員等誤餐費。
	年	1	48,000	48,000	戶政規費收據紙張費用。
	年	1	36,000	36,000	保全服務費。
	年	1	50,000	50,000	志工教育訓練、教材及雜支等。
	年	1	81,000	81,000	辦理自然人憑證發證業務相關費用等(收支併列)。
	年	1	120,000	120,000	便民服務、戶政業務聯繫、表揚戶政公益人士獎牌及誤餐等費用。
2063 房屋建築養護費				45,657	
	年	1	45,657	45,657	辦公廳舍保養及維修等費用。
2066 車輛及辦公器具養護費				27,248	
	人/年	26	1,048	27,248	辦公用機具保養及維修等費用。
2069 設施及機械設備養護費				165,000	
	年	1	155,000	155,000	經常性一般公務用儀器、機械、電器設備保養及維修等費用。
	年	1	10,000	10,000	消防安全設備檢查、申報、保養及維修等費用。
2072 國內旅費				58,800	
	年	1	58,800	58,800	開會、因公出差等旅費。

## 臺中市西區戶政事務所

## 各項費用彙計表

中華民國110年度

單位：新臺幣千元

工作計畫名稱及編號	37031050101 行政管理	37031050901 戶政業務	合 計		
第一、二級用途別 科目名稱及編號					
合 計	26,871	7,013	33,884		
100000人事費	26,032	439	26,471		
101500法定編制人員待遇	17,331		17,331		
102500技工及工友待遇	383		383		
103000獎金	3,953		3,953		
103500其他給與	432		432		
104000加班值班費	738	439	1,177		
105000退休離職儲金	1,622		1,622		
105500保險	1,573		1,573		
200000業務費	739	6,574	7,313		
200600水電費		650	650		
200900通訊費		350	350		
201800資訊服務費		111	111		
202100其他業務租金		3,312	3,312		
202400稅捐及規費	1		1		
202700保險費	1	36	37		
203300臨時人員酬金	398		398		
205100物品	22	931	954		
205400一般事務費	241	887	1,128		
206300房屋建築養護費		46	46		
206600車輛及辦公器具養護費	3	27	31		
206900設施及機械設備養護費		165	165		
207200國內旅費		59	59		
209300特別費	72		72		
300000設備及投資	100		100		
303500雜項設備費	100		100		

臺中市西區戶政事務所  
歲出一級用途別科目分析表

中華民國110年度

單位：新臺幣千元

名稱及編號	合計	經常支出						資本支出					
		人事費	業務費	獎補助費	債務費	預備金	小計	人事費	業務費	設備及投資	獎補助費	預備金	小計
合計	33,884	26,471	7,313				33,784			100			100
37031050000 民政支出	33,884	26,471	7,313				33,784			100			100
37031050100 一般行政	26,871	26,032	739				26,771			100			100
37031050101 行政管理	26,871	26,032	739				26,771			100			100
37031050900 戶政業務	7,013	439	6,574				7,013						
37031050901 戶政業務	7,013	439	6,574				7,013						

## 臺中市西區戶政事務所

## 資本支出分析表

中華民國110年度

單位：新臺幣千元

名稱及編號	合計	設備及投資								其他資本支出	
		土地	房屋建築及設備	公共建設及設施	機械設備	運輸設備	資訊軟體設備	雜項設備	權利		投資
合計	100							100			
37031050100 一般行政	100							100			
37031050101 行政管理	100							100			



# 臺中市西區戶政事務所

## 人 事 費 彙 計 表

中華民國110年度

單位：新臺幣元

類別	預算員額	全年度人事費											備註	
		民意代表待遇	政務人員待遇	法定編制人員待遇	約聘僱人員待遇	技工及工友待遇	獎金	其他給與	加班值班費	退休退職給付	退休離職儲金	保險		合計
合計	27			17,330,880		382,740	3,953,444	432,000	1,177,068		1,622,304	1,572,564	26,471,000	
正式員額	26			17,330,880			3,873,706	416,000	722,120		1,622,304	1,519,992	25,485,002	
職員	26			17,330,880			3,873,706	416,000	722,120		1,622,304	1,519,992	25,485,002	
工友	1					382,740	79,738	16,000	15,948			52,572	546,998	
其他人事費									439,000				439,000	

# 臺中市西區戶政事務所

## 人 事 費 分 析 表

中華民國110年度

0137010100-民政支出-一般行政-行政管理

單位：新臺幣元

類別	預算員額	全年度人事費											備註	
		民意代表待遇	政務人員待遇	法定編制人員待遇	約聘僱人員待遇	技工及工友待遇	獎金	其他給與	加班值班費	退休退職給付	退休離職儲金	保險		合計
合計	27			17,330,880		382,740	3,953,444	432,000	738,068		1,622,304	1,572,564	26,032,000	
正式員額	26			17,330,880			3,873,706	416,000	722,120		1,622,304	1,519,992	25,485,002	
職員	26			17,330,880			3,873,706	416,000	722,120		1,622,304	1,519,992	25,485,002	
工友	1					382,740	79,738	16,000	15,948			52,572	546,998	

# 臺中市西區戶政事務所

## 人 事 費 分 析 表

中華民國110年度

0137090100-民政支出-戶政業務-戶政業務

單位：新臺幣元

類別	預算員額	全年度人事費											備註	
		民意代表待遇	政務人員待遇	法定編制人員待遇	約聘僱人員待遇	技工及工友待遇	獎金	其他給與	加班值班費	退休退職給付	退休離職儲金	保險		合計
合計									439,000				439,000	
其他人事費								439,000					439,000	

## 臺中市西區戶政事務所

## 公務車輛明細表

中華民國110年度

單位：新臺幣元

業務計畫 及工作計 畫名稱	車輛 數	車輛 種類	乘客 人數 (不含 司機)	購置 年月	汽缸總 排氣量 (立方 公分)	牌照稅 (全年)	燃料使 用費 (全年)	油料費(全年)			養 護 費	車輛 保 險 費	車輛 檢 驗 費	備註
								數量 (公升)	單價 (元)	金額				
一般行政 行政管理		現有車輛					900			16,224	3,400	1,422		
	2	重型機車		09606	124		900	624	26.0	16,224	3,400	1,422	車號： 6GZ-752 6GZ-753	
		合計					900			16,224	3,400	1,422		

## 歲出按職能及經

中華民國110

職能別分類	經濟性分類	經常支出							資本支出			
		受僱人員報酬	購買商品及勞務支出	債務利息	土地租金支出	經常移轉			經常支出合計	投資及增資		
						對企業	對非營利及民間機構	對政府		對國外	對營業基金	對非營業特種基金
總計		26,869	6,915						33,784			
01 一般公共事務		26,869	6,915						33,784			
02 防衛												
03 公共秩序與安全												
04 教育												
05 保健												
06 社會安全與福利												
07 住宅及社區服務												
08 娛樂、文化與宗教												
09 燃料與能源												
10 農、林、漁、牧業												
11 礦業、製造業及營造業												
12 運輸及通信												
13 其他經濟服務												
14 環境保護												
15 其他支出												

戶政事務所

濟性綜合分類表

年度

單位：新臺幣千元

資本支出													總計
資本移轉				土地購入	無形資產購入	固定資本形成						資本支出合計	
對企業	對非營利及民間機構	對政府	對國外			住宅	非住宅房屋	營建工程	運輸工具	資訊軟體	其他設備及機器		
											100	100	33,884
											100	100	33,884

臺中市西區戶政事務所

轉帳收支對照表

中華民國110年度

單位：新臺幣千元

歲				出		歲				入	
科				目		科				目	
款	項	目	節	名稱及編號	預算數	款	項	目	節	名稱及編號	預算數
				總計	81					總計	81
03				00030000000	81	03				05000000000	81
	006			臺中市政府民政局主管			038			規費收入	
				00031050000	81					05031050000	81
				臺中市西區戶政事務所						臺中市西區戶政事務所	
		02		37031050900	81			02		05031050300	81
				戶政業務						使用規費收入	
			01	37031050901	81				02	05031050307	81
				戶政業務						服務費	